

平成 30 年度

# 大阪市立大学事業概要

公立大学法人大阪市立大学

## 目次

大阪市立大学の理念	1
沿革	2
組織	3
事務分掌	4
役員・教職員等	8
学部・学科・大学院	11
教職員数	12
学生数	13
・学部・大学院学生数	
・学部・大学院収容定員	
学生募集・入学状況	14
卒業生・修了者数・学位授与者数	17
進路・就職状況	18
国際交流	20
・国際学術交流協定	
・学生の留学状況	
・外国人留学生在籍者数	
・客員研究員受入状況	
地域貢献	26
・各種団体との連携事業	
・公開講座	
・小・中・高との連携	
競争的外部資金に基づくプロジェクト等	27
・競争的外部資金に基づくプロジェクト	
・科学研究費助成事業	
・教育研究奨励寄附金	
・寄附講座	
発明・特許・知的財産	30
医学部附属病院利用状況	31
土地・建物	32
主な附属施設	33

## 大阪市立大学の理念

大学の普遍的使命～優れた人材の育成と真理の探究～の達成

### 市民の誇りとなる大学

- ・都市を学問創造の場としてとらえ、都市の諸問題に英知を結集して正面から取り組む。
- ・教育及び研究の成果を都市と市民に還元し、地域社会及び国際社会の発展に寄与する。

### 市民に親しまれる大学

- ・都市型総合大学として、都市・大阪の伝統と文化を継承する。
- ・自由で創造的な教育と研究及び高水準の医療を推進する。
- ・市民とともに、都市の文化、経済、産業、医療などの諸機能の向上を図り、真の豊かさの実現をめざす。

### 教育の基本方針

- ・都市・大阪を背景とした市民の大学という理念に立脚
- ・人類の幸福と発展に貢献
- ・様々な分野で指導的役割を果たし、社会で活躍する人材の育成

### 研究の基本方針

- ・新しい知の創造をめざす独創的で特色ある研究を推進
- ・都市が抱える様々な課題に取り組み、成果を都市と市民に還元し、地域社会の発展に寄与
- ・新しい産業を生み出す芽となる研究を推進し、その成果を社会に還元

### 人材育成の目標像

#### ■学士課程

優れた専門性、実践性、国際性を有し、総合的な判断力と豊かな人間性を備え、社会に積極的に参加する市民的公共性を持った人材の育成

#### ■大学院前期博士課程

それぞれの学問領域の研究成果を体系的に学習し、学際領域にも応用展開できる創造力ある人材の育成

#### ■大学院後期博士課程

新しい研究領域の開拓に取り組むなど、自立した研究者として世界に通用する人材を育成  
特に高度な知識・技術及び研究能力を有する専門家の育成

#### ■大学院専門職学位課程

高度専門職業人として都市の諸問題に積極的に取り組み、地域の活性化を先導する人材の育成

## ■第1の源流

明治13年11月15日に大阪商業講習所開所。明治18年、府立大阪商業学校としてスタートし、明治22年大阪市の誕生とともに「市立大阪商業学校」となる。昭和3年に大阪商科大学となる。

## ■第2の源流

明治40年に市立大阪工業学校の設置が認可され、明治41年に開校する。その後大阪市立都島工業専門学校と名称が変更される。

## ■第3の源流

大正10年に大阪市立西区高等実修女学校設置。大阪市立高等西華女学校へ改称。のち大阪市立女子専門学校となる。

## ■第4の源流

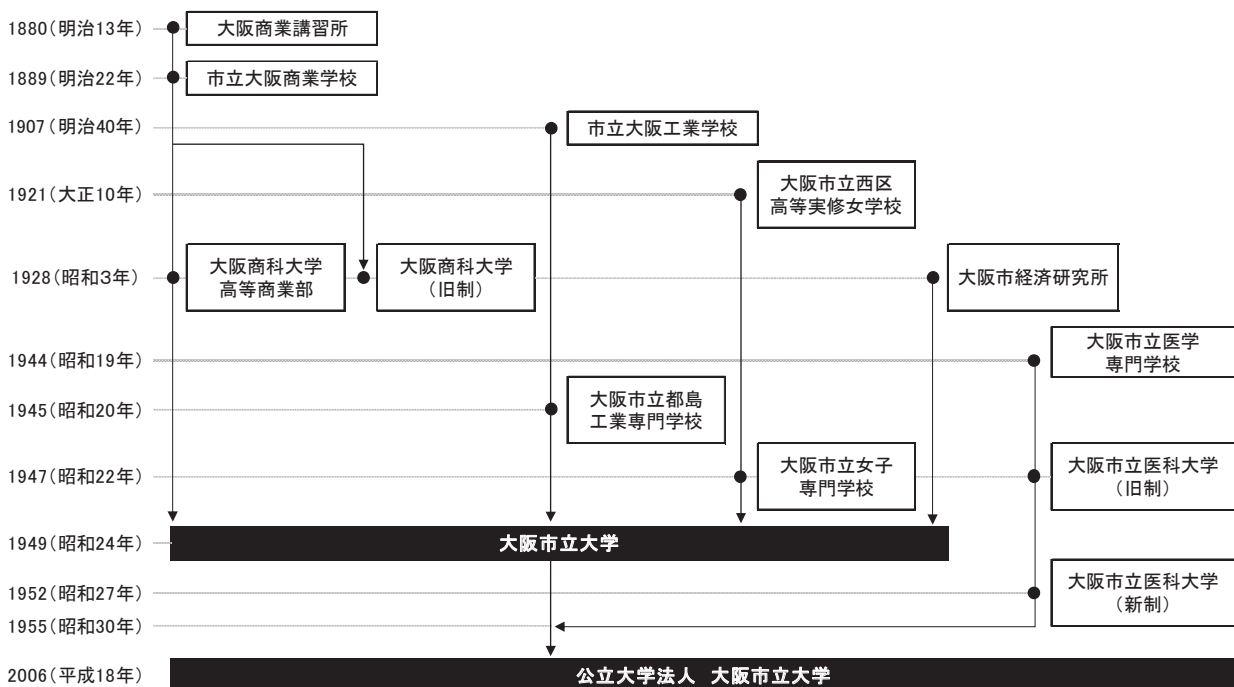
昭和19年大阪市立医学専門学校が設立され、昭和27年には、新制の大阪市立医科大学として開学する。

大阪商科大学、大阪市立都島工業専門学校、大阪市立女子専門学校を母体として、昭和24年の学制改革により、商学部・経済学部・法文学部・理工学部・家政学部の5学部からなる新制総合大学として、大阪市立大学は発足した。同年9月大阪市経済研究所(昭和3年設置)が大阪市から大阪市立大学に移管されて、大学附属の研究所となった(平成18年独立法人化の際に廃止)。

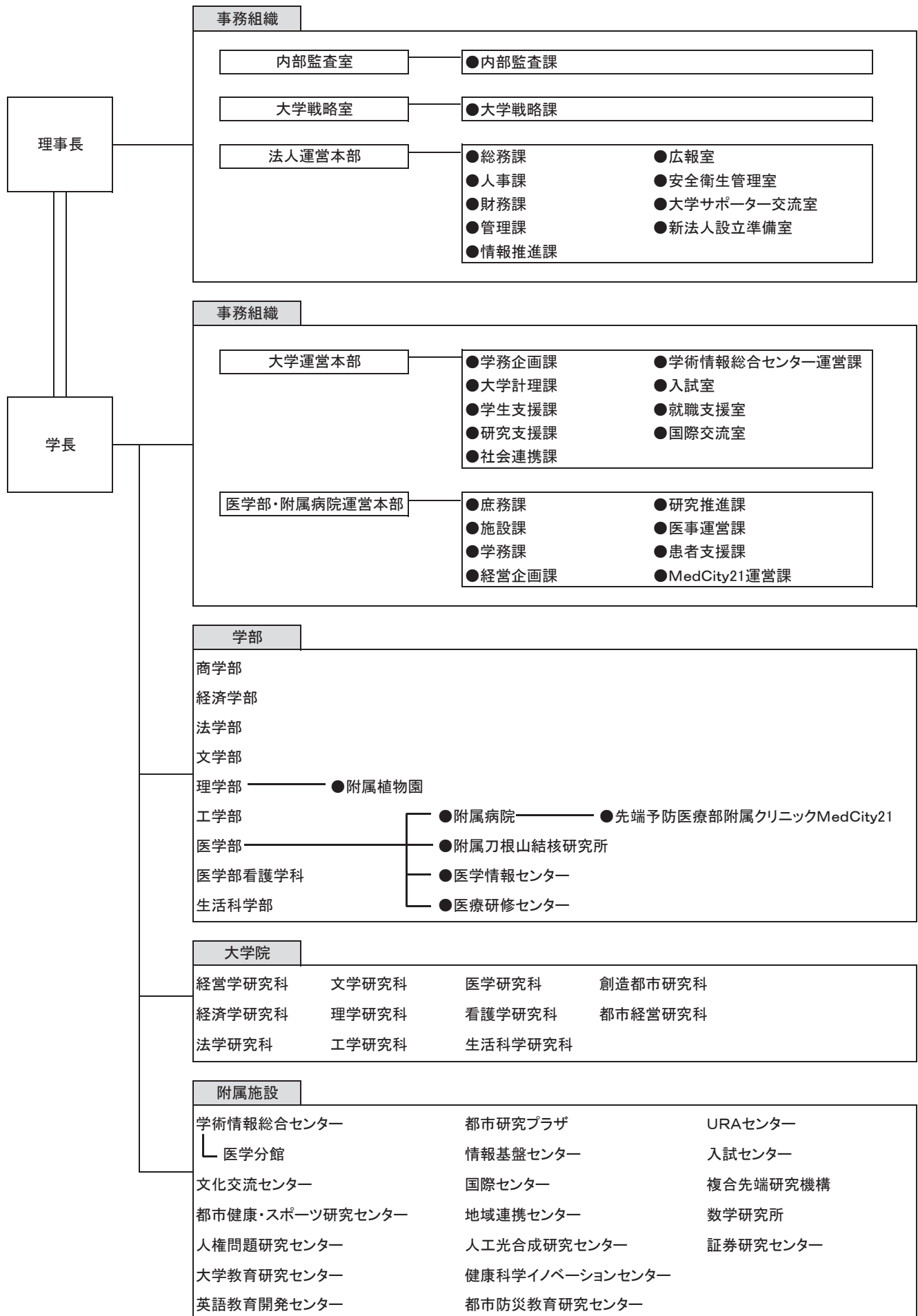
昭和28年には、大阪市立大学大学院が創設され、経営学・経済学・法学・文学・理学・工学・家政学の7研究科修士課程及び経済学・法学の2研究科博士課程が設置された。また同年、法文学部が法学部と文学部に、昭和34年には、理工学部が理学部と工学部に各々分離独立した。そして、昭和30年には、新制大阪市立医科大学を編入して医学部とした。その後、昭和50年には家政学部を生活科学部と改称した。

平成10年には、看護短期大学部を併設した。平成15年に大学院創造都市研究科、平成16年に医学部に看護学科、及び大学院法学研究科に法曹養成専攻(ロースクール)、平成20年に大学院看護学研究科、さらに平成30年に大学院都市経営研究科が各々設置された。

このように大阪市立大学は、8学部・大学院11研究科を有するわが国最大規模の公立総合大学となった。



# 組織 (平成 30年 4月 1日現在)



## ■内部監査室

### 内部監査課

- (1) 内部監査の実施に関する事
- (2) 内部通報者の保護等に関する事
- (3) 業務改善の推進に関する事
- (4) 監事の業務支援に関する事
- (5) その他理事長が特に必要と認める事

## ■大学戦略室

### 大学戦略課

- (1) 理事長兼学長の戦略に関する事
- (2) 大学の将来構想に関する事
- (3) 教育研究戦略機構に関する事
- (4) 人事計画策定会議に関する事
- (5) 戦略拠点に関する事
- (6) 法人及び大学の運営に係る企画及び調整に関する事
- (7) 法人及び大学の運営体制の改善に関する事
- (8) 東京オフィスに関する事
- (9) その他理事長が特に必要と認める事項

## ■法人運営本部

### 総務課

- (1) 役員会、経営審議会等に関する事
- (2) 法人及び大学の文書及び公印並びに規定の制定改廃に関する事
- (3) 法人及び大学の事務の進行管理及び事務改善に関する事
- (4) 運営本部及び課相互間の業務上の連絡調整に関する事
- (5) 他の運営本部及び課の主管に属しない事

### 人事課

- (1) 教職員の人事、給与等に関する事
- (2) 業務改編に関する事
- (3) 人事委員会に関する事
- (4) ダイバーシティ推進センターに関する事

### 財務課

- (1) 法人の予算及び決算に関する事
- (2) 資金管理計画、資金調達、資金運用その他資金管理に関する事
- (3) 現金(有価証券を含む。)及び基金の出納管理に関する事
- (4) 入学料及び授業料の収納に関する事
- (5) 固定資産に関する事

### 管理課

- (1) 契約(医学部・附属病院運営本部の所管に属するものを除く。)に関する事
- (2) 所管不動産及び施設の管理、整備及び環境保全に関する事

### 情報推進課

- (1) 情報基盤センターに関する事
- (2) IT化に関する事
- (3) 電子計算機及び情報ネットワークシステムの管理運営に関する事
- (4) 電子計算機に係る業務システムの開発及び管理に関する事

### 広報室

- (1) 法人及び大学の広報等に関する事

### 安全衛生管理室

- (1) 教職員及び学生の安全衛生に関する事
- (2) 保健管理センターに関する事

### 大学サポーター交流室

- (1) ステークホルダーとの連携に関する事
- (2) 大阪市立大学夢基金に関する事
- (3) 同窓会及び教育後援会との連携に関する事

### 新法人設立準備室

- (1) 新法人の組織、業務執行体制に関する事
- (2) 新法人の文書及び公印並びに規定に関する事
- (3) 新法人の役員及び教職員の人事給与、福利厚生、その他勤務条件に関する事
- (4) 新法人の財務に関する事
- (5) 新法人の電子計算機及びネットワークシステムに関する事
- (6) 新大学の設置に関する事
- (7) その他新法人の運営に関する事

## ■大学運営本部

### 学務企画課

- (1) 教育研究評議会等に関する事
- (2) 研究院(医学研究院、看護学研究院及び先端研究院を除く。)に関する事
- (3) 学部(医学部を除く。)に関する事
- (4) 大学院研究科(大学院医学研究科及び大学院看護学研究科を除く。)に関する事
- (5) 教務に関する事
- (6) 学生の定員に関する事
- (7) 学生の入学、留学、転学部、転学科、退学、休学、復学、除籍、修了及び卒業に関する事
- (8) 教務事務システムに関する事
- (9) 学生の修学に関する事
- (10) 学位審査手数料の徴収に関する事
- (11) 人権問題研究センターに関する事
- (12) 都市健康・スポーツ研究センターに関する事
- (13) 大学教育研究センターに関する事
- (14) 英語教育開発センターに関する事
- (15) 数学研究所に関する事
- (16) 学内文書の收受及び送達に関する事
- (17) 教育推進本部に関する事
- (18) 学生(医学部、大学院医学研究科及び大学院看護学研究科を除く。)の安全衛生に関する事
- (19) 教職課程及び教員免許に関する事

### 大学計理課

- (1) 学部(医学部を除く。)及び大学院研究科(大学院医学研究科及び大学院看護学研究科を除く。)の予算、決算及び物品に関する事
- (2) 教員等の事務(医学部・附属病院運営本部の所管に属するものを除く。)に関する事
- (3) 経理事務の省力化、効率化に関する事

### 学生支援課

- (1) 学生の経済的支援に関する事
- (2) 学生の課外活動に関する事
- (3) その他学生生活に関する事

### 研究支援課

- (1) 学術交流に関する事
- (2) 学術研究助成金に関する事
- (3) 教職員の職務発明その他法人の知的財産に関する事
- (4) 教育研究に係る専門的技術支援に関する事。ただし、医学部・附属病院運営本部の所管に属するものを除く。
- (5) 先端研究院に関する事
- (6) 複合先端研究機構に関する事
- (7) その他学術奨励に関する事
- (8) 学術・研究推進本部に関する事
- (9) 人工光合成研究センターに関する事
- (10) 健康科学イノベーションセンターに関する事
- (11) URAセンターに関する事

### 社会連携課

- (1) 社会連携に関する事
- (2) 都市研究プラザに関する事
- (3) 地域連携センターに関する事
- (4) 都市防災教育研究センターに関する事
- (5) 公開講座等に関する事
- (6) 文化交流センターに関する事
- (7) 地域貢献推進本部に関する事

### 学術情報総合センター運営課

- (1) 学術情報総合センター運営委員会及び学術情報総合センター教員会議に関する事
- (2) 図書、視聴覚資料その他の教育研究上必要な資料(以下「図書等」という。)の収集、整理、保存及び廃棄に関する事
- (3) 図書等の利用に関する事
- (4) 図書等の利用の相談及び調査に関する事
- (5) 他の大学の図書館等との間における図書等の相互利用に関する事
- (6) 医学分館に関する事

## 入試室

- (1) 学生の募集及び入学試験に関すること
- (2) 入学検定料の収納に関すること
- (3) 入試推進本部に関すること
- (4) 入試センターに関すること
- (5) 学部入試出題・採点委員会等に関すること

## 就職支援室

- (1) 学生の就職支援に関すること

## 国際交流室

- (1) 国際交流に関すること
- (2) 外国人留学生に関すること
- (3) 国際化戦略本部に関すること
- (4) 国際センターに関すること



## ■医学部・附属病院運営本部

### 庶務課

- (1) 医学部(大学院医学研究科及び附属病院を含む。)及び大学院看護学研究科(以下「医学部等」という。)の文書、人事、給与、安全衛生等に関すること
- (2) 附属病院の広報に関すること
- (3) 臨床研修医に関すること
- (4) 刀根山結核研究所に関すること
- (5) 附属病院医療安全管理部に関すること
- (6) 医学部・附属病院運営本部の他の課の主管に属しないこと

### 施設課

- (1) 医学部等の不動産及び施設の管理に関すること
- (2) 附属病院の附帯事業の企画・運営に関すること

### 学務課

- (1) 医学研究院に関すること
- (2) 看護学研究院に関すること
- (3) 医学部に関すること
- (4) 大学院医学研究科に関すること
- (5) 大学院看護学研究科に関すること
- (6) 医学部等の教育研究に係る専門的技術支援に関すること
- (7) 学生(医学部、大学院医学研究科及び大学院看護学研究科に限る。)の安全衛生に関すること

### 経営企画課

- (1) 附属病院の運営の企画及び調査に関すること
- (2) 医学部等の予算、決算及び物品に関すること
- (3) 契約(医学部・附属病院運営本部の所管に属するものに限る。)に関すること

### 研究推進課

- (1) 医学部等に係る産学官連携に関すること
- (2) 医学部等の外部資金に関すること
- (3) 臨床研究・イノベーション推進センターに関すること
- (4) その他臨床研究及び治験に関すること

### 医事運営課

- (1) 診療報酬の請求、収納に関すること
- (2) 公費負担医療の請求、収納に関すること
- (3) その他診療関係事務に関すること
- (4) 医学部等の電子計算機に係る業務システムの開発及び管理に関すること
- (5) 医学部等の電子計算機及び情報ネットワークシステムの管理運営に関すること
- (6) 附属病院医療情報部に関すること
- (7) 診療録の管理に関すること
- (8) 医学部等のIT化に関すること

### 患者支援課

- (1) 診療手続に関すること
- (2) 医療相談に関すること
- (3) 医療連携に関すること
- (4) 患者総合支援センターに関すること
- (5) その他患者に関すること

### MedCity21運営課

- (1) MedCity21に関すること
- (2) 先端予防医療研究センターに関すること

# 役員・教職員等 (平成 30年 4月 1日現在)

## 役員

職名<担当>	氏名
理事長	荒川 哲男 (あらかわ てつお)
副理事長	神田 幹夫 (かんだ みきお)
理事<教育・学生担当>	橋本 文彦 (はしもと ふみひこ)
理事<研究・情報担当>	櫻木 弘之 (さくらぎ ひろゆき)
理事(兼病院長)<病院経営担当>	平田 一人 (ひらた かずと)
理事(非常勤)<渉外担当>	岡本 直之 (おかもと なおゆき)
理事(非常勤)<財務・会計担当>	白井 弘 (しらい ひろし)

## 監事

職名	氏名
監事(非常勤)	岸本 佳浩 (きしもと よしひろ)

## 学長・副学長・ 特命副学長

職名	氏名
学長	荒川 哲男 (あらかわ てつお)
副学長	橋本 文彦 (はしもと ふみひこ)
	櫻木 弘之 (さくらぎ ひろゆき)
	小田中 章浩 (おだなか あきひろ)
	池上 知子 (いけがみ ともこ)
特命副学長	桐山 孝信 (きりやま たかのぶ)
	保尊 隆享 (ほそん たかゆき)
	永村 一雄 (えむら かずお)

## 学長補佐・ 学長特別補佐

職名	氏名
学長補佐	宮野 道雄 (みやの みちお)
	鈴木 裕道 (すずき ひろみち)
学長特別補佐	斯波 将次 (しば まさつぐ)
	大久保 敦 (おおくぼ あつし)

## 推進本部長

職名	氏名
教育推進本部長	橋本 文彦 (はしもと ふみひこ)
学術・研究推進本部長	櫻木 弘之 (さくらぎ ひろゆき)
地域貢献推進本部長	宮野 道雄 (みやの みちお)
国際化戦略本部長	荒川 哲男 (あらかわ てつお)
入試推進本部長	橋本 文彦 (はしもと ふみひこ)

**研究科長**

職名	氏名
経営学研究科長、商学部長	向山 敦夫 (むこやま あつお)
経済学研究科長、経済学部長	中村 健吾 (なかむら けんご)
法学研究科長、法学部長	勝田 卓也 (かつた たくや)
文学研究科長、文学部長	仁木 宏 (にき ひろし)
理学研究科長、理学部長	坪田 誠 (つぼた まこと)
工学研究科長、工学部長	長崎 健 (ながさき たけし)
医学研究科長、医学部長	大畑 建治 (おおはた けんじ)
看護学研究科長	松田 光信 (まつだ みつのぶ)
生活科学研究科長、生活科学部長	岡田 進一 (おかだ しんいち)
創造都市研究科長	有賀 敏之 (あるが としゆき)
都市経営研究科長	小長谷 一之 (こながや かずゆき)

**研究院長**

職名	氏名
高等教育研究院長	橋本 文彦 (はしもと ふみひこ)
社会科学系研究院長	福原 宏幸 (ふくはら ひろゆき)
法学研究院長	勝田 卓也 (かつた たくや)
文学研究院長	仁木 宏 (にき ひろし)
理学研究院長	坪田 誠 (つぼた まこと)
工学研究院長	長崎 健 (ながさき たけし)
医学研究院長	大畑 建治 (おおはた けんじ)
看護学研究院長	松田 光信 (まつだ みつのぶ)
生活科学研究院長	岡田 進一 (おかだ しんいち)
先端研究院長	櫻木 弘之 (さくらぎ ひろゆき)

**経営審議会**

現職	氏名
社会医療法人弘道会 理事長	生野 弘道 (いくの ひろみち)
慶應義塾大学総合政策学部 教授	上山 信一 (うえやま しんいち)
弁護士	川崎 裕子 (かわさき ゆうこ)
京都大学 教育推進・学生支援部長	田頭 吉一 (たがしら よしかず)
西日本旅客鉄道株式会社 元副社長	土屋 隆一郎 (つちや りゅういちろう)
サントリーホールディングス株式会社 代表取締役副会長	鳥井 信吾 (とりい しんご)
株式会社国際会議場 代表取締役社長	福島 伸一 (ふくしま しんいち)
職名	氏名
理事長	荒川 哲男 (あらかわ てつお)
副理事長	神田 幹夫 (かんだ みきお)
理事	橋本 文彦 (はしもと ふみひこ)
	櫻木 弘之 (さくらぎ ひろゆき)
	平田 一人 (ひらた かずと)
	岡本 直之 (おかもと なおゆき)
	白井 弘 (しらい ひろし)

# 役員・教職員等 (平成 30年 4月 1日現在)

## 教育研究 評議会

職名	氏名
学長	荒川 哲男 (あらかわ てつお)
副学長	橋本 文彦 (はしもと ふみひこ)
副学長	櫻木 弘之 (さくらぎ ひろゆき)
副学長	小田中 章浩 (おだなか あきひろ)
副学長、教務担当部長	池上 知子 (いけがみ ともこ)
副理事長	神田 幹夫 (かんだ みきお)
理事	平田 一人 (ひらた かずと)
特命副学長	桐山 孝信 (きりやま たかのぶ)
特命副学長	保尊 隆享 (ほそん たかゆき)
特命副学長	永村 一雄 (えむら かずお)
法人運営本部長	赤井 正文 (あかい まさふみ)
大学運営本部長	藤井 敏光 (ふじい としてる)
医学部・附属病院運営本部長	安積 孝夫 (あづみ たかお)
学生担当部長	重松 孝昌 (しげまつ たかあき)
入試担当部長	三田村 宗樹 (みたむら むねぎ)
学術情報総合センター所長	山崎 孝史 (やまざき たかし)
社会科学系研究院長	福原 宏幸 (ふくはら ひろゆき)
経営学研究科長	向山 敦夫 (むこやま あつお)
経営学研究科評議員	田口 直樹 (たぐち なおき)
経済学研究科長	中村 健吾 (なかむら けんご)
経済学研究科評議員	松本 淳 (まつもと あつし)
法学研究科長	勝田 卓也 (かつた たくや)
法学研究科法曹養成専攻長	小柿 徳武 (こがき のりたけ)
法学研究科評議員	渡邊 賢 (わたなべ まさる)
文学研究科長	仁木 宏 (にき ひろし)
文学研究科評議員	多和田 裕司 (たわだ ひろし)
理学研究科長	坪田 誠 (つぼた まこと)
理学研究科評議員	升本 眞二 (ますもと しんじ)
工学研究科長	長崎 健 (ながさき たけし)
工学研究科評議員	川合 忠雄 (かわい ただお)
医学研究科長	大畑 建治 (おおはた けんじ)
医学研究科評議員	池田 一雄 (いけだ かずお)
看護学研究科長	松田 光信 (まつだ みつのぶ)
看護学研究科評議員	作田 裕美 (さくだ ひろみ)
生活科学研究科長	岡田 進一 (おかだ しんいち)
生活科学研究科評議員	佐伯 茂 (さえき しげる)
創造都市研究科長	有賀 敏之 (あるが としゆき)
創造都市研究科評議員	新藤 晴臣 (しんどう はるおみ)
都市経営研究科長	小長谷 一之 (こながや かずゆき)
都市経営研究科評議員	久末 弥生 (ひさすえ やよい)
都市健康・スポーツ研究センター所長	渡辺 一志 (わたなべ ひとし)
大学教育研究センター副所長	大久保 敦 (おおくぼ あつし)
都市研究プラザ所長	阿部 昌樹 (あべ まさき)
情報基盤センター所長	阿多 信吾 (あた しんご)
複合先端研究機構長	宮野 道雄 (みやの みちお)

# 学部・学科・大学院

学部	学科	大学院
商学部	●商学科 ●公共経営学科	大学院経営学研究科 グローバルビジネス専攻(前期博士課程/後期博士課程)
経済学部	●経済学科	大学院経済学研究科 現代経済専攻(前期博士課程/後期博士課程)
法学部	●法学科	大学院法学研究科 法学政治学専攻(前期博士課程/後期博士課程) 法曹養成専攻[法科大学院](専門職学位課程)
文学部	●哲学歴史学科 ●人間行動学科 ●言語文化学科	大学院文学研究科 哲学歴史学専攻・人間行動学専攻・言語文化学専攻・ アジア都市文化学専攻(前期博士課程/後期博士課程)
理学部	●数学科 ●物理学科 ●化学科 ●生物学科 ●地球学科	大学院理学研究科 数物系専攻・物質分子系専攻・ 生物地球系専攻(前期博士課程/後期博士課程)
工学部	●機械工学科 ●電子・物理工学科 ●電気情報工学科 ●化学バイオ工学科 ●建築学科 ●都市学科	大学院工学研究科 機械物理系専攻・電子情報系専攻・化学生物系専攻・ 都市系専攻(前期博士課程/後期博士課程)
医学部	●医学科	大学院医学研究科 医科学専攻(修士課程) 基礎医科学専攻・臨床医科学専攻(博士課程)
	●看護学科	大学院看護学研究科 看護学専攻(前期博士課程/後期博士課程)
生活科学部	●食品栄養科学科 ●居住環境学科 ●人間福祉学科	大学院生活科学研究科 生活科学専攻(前期博士課程/後期博士課程) 食・健康科学コース/居住環境学コース 総合福祉科学コース/臨床心理学コース
大学院創造都市研究科		都市ビジネス専攻・都市政策専攻・都市情報学専攻(修士課程) 創造都市専攻(博士(後期)課程)
大学院都市経営研究科		都市経営専攻(修士課程) 都市政策・地域経済コース/都市行政コース 都市ビジネスコース/医療・福祉イノベーション経営コース

# 教職員数 (平成30年5月1日現在)

(単位:人)

部局	区分	教員				職員	合計	
		教授	准教授	講師	助教			計
内部監査室		-	-	-	-	-	2 (1)	2 (1)
大学戦略室		-	-	-	-	-	6 (2)	6 (2)
法人運営本部		-	-	-	-	-	71 (33)	71 (33)
大学運営本部		-	-	-	-	-	106 (58)	106 (58)
社会科学系研究院・大学院経営学研究科・商学部		20 (0)	11 (2)	-	-	31 (2)	-	31 (2)
社会科学系研究院・大学院経済学研究科・経済学部		17 (2)	11 (2)	-	-	28 (4)	-	28 (4)
法学研究院・大学院法学研究科・法学部		25 (4)	9 (2)	-	-	34 (6)	-	34 (6)
文学研究院・大学院文学研究科・文学部		38 (6)	25 (6)	1 (1)	-	64 (13)	-	64 (13)
理学研究院・大学院理学研究科・理学部		46 (1)	46 (5)	12 (0)	2 (1)	106 (7)	13 (1)	119 (8)
工学研究院・大学院工学研究科・工学部		49 (3)	39 (3)	13 (0)	5 (1)	106 (7)	-	106 (7)
工学研究院・大学院創造都市研究科		0 (0)	0 (0)	-	-	0 (0)	-	0 (0)
医学研究院・大学院医学研究科・医学部		45 (4)	62 (9)	118 (13)	28 (7)	253 (33)	-	253 (33)
看護学研究院・大学院看護学研究科・医学部		10 (8)	7 (6)	4 (4)	-	21 (18)	-	21 (18)
医学部附属病院		-	-	-	-	-	1184 (998)	1184 (998)
医学部・附属病院運営本部		-	-	-	-	-	104 (44)	104 (44)
生活科学研究院・大学院生活科学研究科・生活科学部		19 (2)	20 (10)	4 (3)	2 (1)	45 (16)	-	45 (16)
社会科学系研究院・大学院創造都市研究科		1 (0)	0 (0)	-	-	1 (0)	-	1 (0)
社会科学系研究院・大学院都市経営研究科		7 (1)	6 (2)	-	-	13 (3)	-	13 (3)
高等教育研究院・大学院創造都市研究科		0 (0)	0 (0)	-	-	0 (0)	-	0 (0)
高等教育研究院・都市健康・スポーツ研究センター		3 (0)	1 (1)	2 (0)	-	6 (1)	-	6 (1)
高等教育研究院・大学教育研究センター		2 (1)	2 (2)	-	-	4 (3)	-	4 (3)
先端研究院・都市研究プラザ		3 (0)	-	-	-	3 (0)	-	3 (0)
高等教育研究院・英語教育開発センター		4 (0)	2 (1)	-	-	6 (1)	-	6 (1)
高等教育研究院・人権問題研究センター		1 (1)	3 (1)	-	-	4 (2)	-	4 (2)
先端研究院・複合先端研究機構		3 (1)	1 (1)	-	-	4 (2)	-	4 (2)
合計		293 (34)	245 (53)	154 (21)	37 (10)	729 (118)	1486 (1,137)	2,215 (1,255)

※任期付教員・クロスアポイントメント制度による受け入れ教員を含む

※特任教員・医学研究院所属 在籍出向教員を含まない

※( )内は女性で内数

# 学生数 (平成 30年 5月 1日現在)

■学部学生数 (単位:人)

学部	第1部		
	男	女	計
商 学 部	561	391	952
経 済 学 部	714	232	946
法 学 部	415	295	710
文 学 部	259	468	727
理 学 部	518	185	703
工 学 部	1,035	199	1,234
医学部医学科	444	139	583
医学部看護学科	23	207	230
生活科学部	95	415	510
合 計	4,064	2,531	6,595

■大学院学生数 (単位:人)

研究科	前期博士課程(修士課程)			後期博士課程			専門職学位課程			計		
	男	女	計	男	女	計	男	女	計	男	女	計
経営学研究科	13	12	25	17	3	20	-	-	-	30	15	45
経済学研究科	17	24	41	7	1	8	-	-	-	24	25	49
法学研究科	1	0	1	2	3	5	38	14	52	41	17	58
文学研究科	25	48	73	32	31	63	-	-	-	57	79	136
理学研究科	146	46	192	39	12	51	-	-	-	185	58	243
工学研究科	370	45	415	45	5	50	-	-	-	415	50	465
医学研究科	15	14	29	164	73	237	-	-	-	179	87	266
看護学研究科	2	18	20	3	10	13	-	-	-	5	28	33
生活科学研究科	29	79	108	21	21	42	-	-	-	50	100	150
創造都市研究科	58	18	76	42	19	61	-	-	-	100	37	137
都市経営研究科	49	21	70	-	-	-	-	-	-	49	21	70
合 計	725	325	1,050	372	178	550	38	14	52	1,135	517	1,652

■学部の収容定員(各年次の入学定員の和) ■大学院の収容定員(各年次の入学定員の和)

(単位:人)

学部	第1部
商 学 部	895
経 済 学 部	880
法 学 部	670
文 学 部	640
理 学 部	598
工 学 部	1,126
医学部医学科	564
医学部看護学科	220
生活科学部	492
合 計	6,085

(単位:人)

研究科	前期博士課程(修士課程)	後期博士課程	専門職学位課程	計
経営学研究科	44	24	-	68
経済学研究科	36	24	-	60
法学研究科	30	30	90	150
文学研究科	120	96	-	216
理学研究科	184	123	-	307
工学研究科	330	99	-	429
医学研究科	24	280	-	304
看護学研究科	20	9	-	29
生活科学研究科	96	45	-	141
創造都市研究科	110	30	-	140
都市経営研究科	56	-	-	56
合 計	1,050	760	90	1,900

# 学生募集・入学状況 (平成30年度)

■学部(一般、専門学科・総合学科卒業生、推薦、国際バカロレア、帰国生徒、社会人、学士・社会人) (単位:人)

学部		区分	入学定員	志願者数	受験者数①	合格者数②	入学者数	競争率(①÷②倍)
商学部	(220) 235	一般	(711)	(701)	(228)	(218)	(3.1)	
		(208)223	609	596	231	221	2.6	
		専門・総合	(6)	(4)	(2)	(2)	(2.0)	
		6	18	14	6	6	2.3	
		推薦	(7)	(7)	(5)	(5)	(1.4)	
		6	9	9	9	9	1.0	
経済学部	220	一般	(1,198)	(1,188)	(235)	(221)	(5.1)	
		215	673	663	234	225	2.8	
		社会人	(4)	(4)	(3)	(3)	(1.3)	
		5	6	5	2	1	2.5	
法学部		165	(890)	(604)	(176)	(168)	(3.4)	
			836	493	174	169	2.8	
文学部	155	一般	(818)	(636)	(168)	(165)	(3.8)	
		155	817	626	169	166	3.7	
		国際バカロレア 若干名	(1)	(1)	(0)	(0)	(-)	
			0	0	0	0	-	
		帰国生徒 若干名	(13)	(12)	(7)	(5)	(1.7)	
			10	10	5	4	2.0	
理学部	148	一般	(857)	(653)	(174)	(152)	(3.8)	
		131	635	482	168	147	2.9	
		推薦	(70)	(70)	(19)	(19)	(3.7)	
		17	42	42	17	17	2.5	
工学部	(280) 286	一般	(1,700)	(1,270)	(318)	(283)	(4.0)	
		(268)274	1,655	1,221	324	284	3.8	
		推薦	(15)	(15)	(12)	(12)	(1.3)	
		12	14	14	12	12	1.2	
医学部	医学科		(346)	(318)	(95)	(95)	(3.3)	
		95	364	329	95	95	3.5	
	看護学科	55	一般	(175)	(162)	(42)	(40)	(3.9)
			40	183	165	43	40	3.8
			推薦	(95)	(95)	(10)	(10)	(9.5)
			10	100	99	10	10	9.9
		学士・社会人	(12)	(9)	(5)	(5)	(1.8)	
		5	11	9	5	5	1.8	
生活科学部	123	一般	(374)	(344)	(99)	(97)	(3.5)	
		95	387	352	101	100	3.5	
		推薦	(296)	(296)	(28)	(28)	(10.6)	
		28	244	244	28	28	8.7	
		国際バカロレア 若干名	(-)	(-)	(-)	(-)	(-)	
			0	0	0	0	-	
合計			(1,461)	(7,588)	(6,389)	(1,626)	(1,528)	(3.9)
			1,482	6,613	5,373	1,633	1,539	3.3
		うち一般入試	(1,372)	(7,069)	(5,876)	(1,535)	(1,439)	(3.8)
			1,393	6,159	4,927	1,539	1,447	3.2

※( )内は29年度募集状況、外国人留学生は含まない

※合格者数には追加合格者は含まない

※入学者数には追加合格者を含み、手続後入学辞退者は減じている

※生活科学部国際バカロレア入試は平成30年度募集より実施



■大学院(一般、社会人、外国人留学生、推薦)

(単位:人)

研究科	区分	入学定員	志願者数	受験者数①	合格者数②	入学者数	競争率(①÷②倍)
経営学研究科	前期博士	(24) 20	(15) 66	(14) 59	(6) 20	(5) 18	(2.3) 2.9
	後期博士	8	(3) 6	(3) 6	(3) 5	(3) 5	(1.0) 1.2
経済学研究科	前期博士	(16) 20	(55) 37	(55) 37	(25) 22	(21) 16	(2.2) 1.6
	後期博士	8	(1) 3	(1) 3	(1) 3	(1) 3	(1.0) 1.0
法学研究科	前期博士	15	(6) 4	(6) 4	(2) 0	(1) 0	(3.0) 0
	後期博士	10	(3) 2	(3) 2	(1) 0	(1) 0	(3.0) 0
文学研究科	前期博士	60	(63) 71	(57) 64	(34) 40	(30) 36	(1.7) 1.6
	後期博士	32	(18) 19	(18) 19	(17) 16	(16) 16	(1.1) 1.1
理学研究科	前期博士	92	(134) 146	(126) 140	(102) 120	(87) 104	(1.2) 1.1
	後期博士	41	(13) 14	(13) 14	(13) 14	(13) 13	(1.0) 1.0
工学研究科	前期博士	(161) 169	(241) 244	(239) 241	(210) 210	(208) 203	(1.1) 1.1
	後期博士	33	(11) 10	(10) 10	(10) 10	(10) 10	(1.0) 1.0
医学研究科	修士	12	(19) 14	(17) 12	(17) 12	(15) 12	(1.0) 1.0
	博士	70	(70) 70	(69) 70	(65) 70	(63) 70	(1.1) 1.0
看護学研究科	前期博士	10	(7) 14	(7) 14	(5) 13	(5) 12	(1.4) 1.0
	後期博士	3	(3) 1	(3) 1	(3) 1	(3) 1	(2.0) 1.0
生活科学研究科	前期博士	48	(93) 114	(89) 109	(54) 56	(51) 53	(1.6) 1.9
	後期博士	15	(10) 6	(10) 6	(9) 6	(9) 6	(1.1) 1.0
創造都市研究科	修士	(110) -	(91) -	(88) -	(59) -	(58) -	(1.5) -
	博士	10	(12) 13	(12) 13	(10) 12	(10) 12	(1.2) 1.0
都市経営研究科	修士	(-) 56	(-) 97	(-) 95	(-) 71	(-) 70	(-) 1.3
計	前期博士・修士	(548) 502	(724) 807	(698) 775	(514) 564	(481) 524	(1.2) 1.3
	後期博士・博士	230	(144) 144	(142) 144	(132) 137	(129) 136	(1.1) 1.0
合計		(778) 732	(868) 951	(840) 919	(646) 701	(610) 660	(1.3) 1.3

※上段( )内は29年度募集状況

※創造都市研究科修士課程は平成30年度募集停止、都市経営研究科修士課程は平成30年度募集より実施

# 学生募集・入学状況 (平成30年度)

## ■大学院(法学研究科法曹養成専攻)

(単位:人)

研究科	区分	入学定員	志願者数	受験者数 ①	合格者数 ②	入学者数	競争率(①÷②)
法学研究科 法曹養成専攻	3年標準型	30	(45)	(38)	(20)	(12)	(1.9)
			27	21	18	8	1.2
	2年短縮型		(48)	(34)	(16)	(7)	(2.1)
			51	31	16	9	1.9
合計			(93)	(72)	(36)	(19)	(2.0)
			78	52	34	17	1.5

※上段( )内は29年度募集状況

## ■入学者内訳

区分	入学年度	2014 (平成26年度)		2015 (平成27年度)		2016 (平成28年度)		2017 (平成29年度)		2018 (平成30年度)	
		(人)	(%)	(人)	(%)	(人)	(%)	(人)	(%)	(人)	(%)
		学部	市内	217	14.3%	185	12.1%	177	11.5%	191	12.4%
	市外	1,301	85.7%	1,342	87.9%	1,365	88.5%	1,349	87.6%	1,370	88.2%
	計	1,518	-	1,527	-	1,542	-	1,540	-	1,553	-
大学院	市内	163	25.2%	145	22.3%	159	25.5%	146	23.9%	146	22.1%
	市外	484	74.8%	504	77.7%	464	74.5%	464	76.1%	514	77.9%
	計	647	-	649	-	623	-	610	-	660	-
法学研究科 法曹養成専攻	市内	1	6.7%	2	11.8%	3	17.6%	4	21.0%	5	29.4%
	市外	14	93.3%	15	88.2%	14	82.4%	15	78.9%	12	70.6%
	計	15	-	17	-	17	-	19	-	17	-
総計	市内	381	17.5%	332	15.1%	339	15.5%	341	15.7%	334	15.0%
	市外	1,799	82.5%	1,861	84.9%	1,843	84.5%	1,828	84.3%	1,896	85.0%
	計	2,180	-	2,193	-	2,182	-	2,169	-	2,230	-

※市内の入学者数は、「入学料納付区分認定」の手続を行った者(法曹養成専攻は平成29年度より入学料全額免除のため、出願書類の住所が市内であった者)

※留学生は含む、編入学生は除く

# 卒業生・修了者数・学位授与者数

## ■旧制卒業生

学校名	期間	卒業生数(人)
大阪商業学校本科別科等	1887～1929 (明治20年～昭和4年)	4,031
大阪商科大学高商部	1929～1951 (昭和4年～昭和26年)	4,066
大阪商科大学学部	1932～1945 (昭和7年～昭和20年)	3,507
	小計	11,604
都島工業専門学校	1945～1951 (昭和20年～昭和26年)	885
医学専門学校	1949～1951 (昭和24年～昭和26年)	266
厚生学院・医学部附属看護専門学校	1949～2000 (昭和24年～平成12年)	2,688
医科大学	1952～1955 (昭和27年～昭和30年)	255
女子専門学校	1948～1955 (昭和23年～昭和30年)	271
	小計	4,365
旧制卒業生の合計		15,969

## ■新制卒業生

学校名	期間	卒業生数(人)
大阪市立大学学部	1952～2017 (昭和27年～平成29年)	79,763
大阪市立大学大学院前期博士課程(修士課程)	1954～2017 (昭和29年～平成29年)	15,230
大阪市立大学後期博士課程	1957～2017 (昭和32年～平成29年)	3,671
大阪市立大学看護短期大学部	1998～2007 (平成10年～平成19年)	460
大阪市立大学専門職学位課程(ロースクール)	2005～2017 (平成17年～平成29年)	591
新制卒業生の合計		99,715
旧制・新制卒業生累計		115,684

## ■学位授与者数(学士・修士・法務博士を除く)

区分	平成29年度までの累計		総累計
	課程	論文	
博士(経営学)	43	43	86
博士(商学)	55	80	135
博士(グローバルビジネス)	4	1	5
博士(経済学)	59	105	164
博士(法学)	9	45	54
博士(文学)	106	194	300
博士(理学)	649	570	1,219
博士(工学)	443	383	826
博士(医学)	2,052	1,290	3,342
博士(生活科学)	15	9	24
博士(学術)	141	158	299
博士(創造都市)	71	10	81
博士(看護)	7	0	7
合計	3,654	2,888	6,542

(平成30年6月1日現在)

# 進路・就職状況

## ■進路状況

(単位:人)

年度	学部・大学院	卒業生数 (A)+(B)	就職者						進学者等			
			業種別					大阪市内	大阪市外	進学者	その他	計(B)
			民間企業	官・公	教員	臨床 研修医	計(A)					
2013 (平成25年度)	学部	1,474	693	170	21	82	966	339 (35.1%)	627 (64.9%)	367	141	508
	大学院	511	344	26	17	0	387	130 (33.6%)	257 (66.4%)	39	85	124
	計	1,985	1,037	196	38	82	1,353	469 (34.7%)	884 (65.3%)	406	226	632
2014 (平成26年度)	学部	1,441	689	145	20	81	935	330 (35.3%)	605 (64.7%)	381	125	506
	大学院	538	387	32	11	0	430	137 (31.9%)	293 (68.1%)	43	65	108
	計	1,979	1,075	177	30	81	1,363	466 (34.2%)	897 (65.8%)	424	192	616
2015 (平成27年度)	学部	1,469	736	172	23	89	1,020	372 (36.5%)	648 (63.5%)	341	108	449
	大学院	495	352	29	17	0	398	134 (33.7%)	264 (66.3%)	30	67	97
	計	1,964	1,088	201	40	89	1,418	506 (35.7%)	912 (64.3%)	371	175	546
2016 (平成28年度)	学部	1,476	729	199	25	70	1,023	373 (36.5%)	650 (63.5%)	347	106	453
	大学院	524	369	37	15	0	421	138 (32.8%)	283 (67.2%)	36	67	103
	計	2,000	1,098	236	40	70	1,444	511 (35.4%)	933 (64.6%)	383	173	556
2017 (平成29年度)	学部	1,497	712	145	23	93	973	340 (34.9%)	633 (65.1%)	372	152	524
	大学院	479	325	26	19	0	370	134 (36.2%)	236 (63.8%)	40	69	109
	計	1,976	1,037	171	42	93	1,343	474 (35.3%)	869 (64.7%)	412	221	633

※大学院は後期博士課程及び専門職学位課程を除く

※就職者内訳の「大阪市内・大阪市外」は、就職先の本社所在地による

※進学者等内訳の「その他」は、非常勤講師・資格取得準備中・就職活動継続中などが含まれる

■学部(第1部)卒業生の就職状況

(単位:人)

年度		卒業生	就職希望者	就職決定者	就職率(%)
2013 (平成25年度)	男	816	494	448	90.7
	女	483	395	366	92.7
	計	1,299	889	814	91.6
2014 (平成26年度)	男	789	473	435	92.0
	女	508	397	372	93.7
	計	1,297	870	807	92.8
2015 (平成27年度)	男	812	503	469	93.2
	女	511	439	416	94.8
	計	1,323	942	885	93.9
2016 (平成28年度)	男	814	527	486	92.2
	女	535	438	426	97.3
	計	1,349	965	912	94.5
2017 (平成29年度)	男	844	492	458	93.1
	女	502	400	379	94.8
	計	1,346	892	837	93.8

※医学部を除く

■就職ガイダンス・企業セミナーの実施状況

	2013 (平成25年度)	2014 (平成26年度)	2015 (平成27年度)	2016 (平成28年度)	2017 (平成29年度)
実施回数(回)	140	148	167	145	133
延べ参加者数(人)	17,692	17,348	15,509	13,487	8,956

# 国際交流 (平成 30年 6月 1日現在)

## ■国際学術交流協定一覧

国・地域	協定先機関名称	本学 部局等	締結年
オーストラリア	※メルボルン大学	大学間	1988
	メルボルン大学医学部	医	2015
	南オーストラリア大学	大学間	2018
バングラデシュ	ラジシャヒ大学理学部	理	2012
	ダッカ大学地球環境科学部	理	2013
ベルギー	ブリュッセル自由大学医学部	医	2017
ボリビア	サン・アンドレス大学自然科学部	理	2012
ブラジル	※サンパウロ大学	大学間	1981
カンボジア	インターナショナル大学医学部	医	2016
カナダ	ビクトリア大学英語教育開発センター	英語教育 開発 センター	2009
	ビクトリア大学英語教育開発センター	国際 センター	2012
中国	※上海市所在の大学	大学間	1979
	安徽大学微学研究センター	文	2007
	国家林業局泡桐研究開発センター	理	2014
	中国社会科学院歴史研究所	文	2004
	香港中文大学	大学間	2015
	香港中文大学医学部	医	2015
	香港中文大学医学部 (ダブルディグリープログラム)	医	2017
	大連大学	大学間	2015
	大連大学	医	2014
	大連大学付属病院中山病院	医	2015
	大連理工大学数学研究所	数学研究所	2007

国・地域	協定先機関名称	本学 部局等	締結年
中国	華東師範大学	大学間	2002
	華東師範大学数学系	数学研究所	2011
	華東師範大学対外漢語学院	文	2007
	華東師範大学 人文学院、法政学院、教育科学学院、資源 及び環境学院、外国語学院	文	2002
	福州大学法学院	法	2016
	香港バプティスト大学地理学教室	都市研究 プラザ	2008
	内モンゴル師範大学生物学院	理	2006
	吉林大学経済学院	経	2009
	南京師範大学生命科学学院	理	2013
	南開大学陳省身数学研究所	数学研究所	2008
	上海交通大学都市研究センター	都市研究 プラザ	2012
	上海大学	大学間	2003
	深圳大学	大学間	2011
	蘇州大学数理科学院	数学研究所	2011
	中山大学人文科学学院	文	2007
	同濟大学大学院建築・都市計画研究科	生活科学	2007
	鄭州輕工業大学物理学部	理	2012
	広州大学人文学院	文	2017
	北京交通大学	大学間	2018
華東政法大学	大学間	2018	
フランス	セルジーポントワーズ大学	文	2006
	リヨン第3大学	文	2004

国・地域	協定先機関名称	本学 部局等	締結年
フランス	ピエール&マリー・キュリー大学 大学院 生命科学研究科	理	2009
	パリ・ディデロ大学	理	2016
	リヨン第1大学医学部	医	1994
	ル・アーブル大学国際学部	商	1990
ドイツ	「恵光」日本文化センター	文	2002
	ヨハン・ヴォルフガング・ゲーテ大学 社会科学部	経	1999
	ボン大学物理理論化学研究所	理	2014
	フライブルク大学法学部	法	1989
	※ハンブルク大学	大学間	1992
インド	全インド医科大学	医	2014
	国立精神衛生神経科学研究所	医	2014
	チャンディーガル卒業後医学教育研究施設	医	2016
	スリー・チトラ・トゥリニアル医療科学技術 研究所	工	2013
	スリー・チトラ・トゥリニアル医療科学技術 研究所	医	2015
	タタ基礎研究所	大学間	1991
	プーナ大学サイエンステクノロジーパーク	創造都市・ 都市研究プラザ	2007
	アンナ大学結晶成長センター	工	2008
	クリシュナ医科学研究所	医	2018
インドネシア	アンダラス大学	大学間	2013
	アンダラス大学自然科学部	理	2011
	インドネシア芸術大学	文	2002
	インドネシア芸術大学、 ガジャマダ大学文化科学部	都市研究 プラザ	2008

国・地域	協定先機関名称	本学 部局等	締結年
インドネシア	アイルランガ大学医学部	医	2013
	ガジャマダ大学	大学間	2012
	ガジャマダ大学文化科学研究科	文	2002
	パジャジャラン大学数理学部	理	1997
	ガジャマダ大学工学部	工	2012
スプル・ノベンパー工科大学	スプル・ノベンパー工科大学	工	2015
	ダブリン市立大学人文学・社会科学部	文	2017
イタリア	エドムンド・マック財団 リサーチ・アンド・イノベーション・センター	創造都市・ 学術情報総合 センター	2010
	ポリテクニカ デル マルシェ大学	医	2013
	モデナ・レジオエミリア大学 物理ナノサイエンス大学院研究科	理	2014
韓国	亜洲大学法科大学	法	2008
	大邱カトリック大学医学部	医	2016
	全南国立大学	大学間	1999
	全南国立大学校経営大学	経	2009
	全南国立大学医学部	医	1986
	中央大学校生活科学大学	生活科学	2005
	済州大学校	大学間	2013
	済州大学校在日済州人センター	人権問題 研究 センター	2013
	韓国科学技術院BK21数学における 人的資源開発計画センター	数学研究所	2007
	韓国都市研究所	都市研究 プラザ	2009
	韓国保健社会研究院	都市研究 プラザ	2014
	慶熙大学医学部	医	1986

# 国際交流 (平成 30年 6月 1日現在)

国・地域	協定先機関名称	本学 部局等	締結年
韓国	慶北国立大学BK21数学計算研究所	数学研究所	2007
	慶北国立大学実・複素多様体研究所	数学研究所	2015
	釜山国立大学BK21 ダイナミック数学センター	数学研究所	2007
	三育大学	大学間	2013
	三育大学社会福祉学研究科	生活科学	2007
	ソウル国立大学アジアセンター	都市研究 プラザ	2016
	ソウル国立大学医学部	医	2014
	ソウル研究院	都市研究 プラザ	2013
	ソウル市立大学校	大学間	2014
	ソウル市立大学校人文大学、 都市科学大学、大学院	文	2009
	ソウル市立大学校都市人文学研究所	都市研究 プラザ	2009
	嶺南大学校生活科学大学	生活科学	1999
	延世大学ミレニアム環境デザイン研究所	都市研究 プラザ	2008
	ボラメメディカルセンター	医	2018
	韓国外国語大学	大学間	2018
メキシコ	グアダハラ自治大学	理	1999
	ポトシノ科学技術研究所	理	2014
	フアレスアウトノム タバスコ大学	理	2017
パキスタン	クアイディアザム大学生物科学研究科	理・ 創造都市	2013
	クアイディアザム大学生物科学研究科	理	2018
フィリピン	ダンパ	都市研究 プラザ	2014
	デラサル大学経済学部門	経	2015

国・地域	協定先機関名称	本学 部局等	締結年
フィリピン	デラサル大学	大学間	2016
ロシア	※サンクト・ペテルブルク国立大学	大学間	1985
	サンクト・ペテルブルク国立大学 経済学部・東洋学部	経	2008
台湾	輔仁大学社会的研究科	都市研究 プラザ	2015
	台湾国立中央大学	大学間	2012
	台湾国立成功大学医学部	医	2016
	国立台湾大学医学院	医	2010
	国立台湾大学建築與城郷研究科	都市研究 プラザ	2014
	国立台湾大学台大数学科学中心	数学研究所	2008
	国立台湾大学国際華語研習所	文	2013
	国立台湾大学国家理論科学中心	数学研究所	2008
	国立台湾大学 都市グローバル化研究センター	都市研究 プラザ	2010
	東呉大学人権研究センター	人権問題 研究 センター	2017
	台北医学大学医学部	医	2010
	台湾国立中央大学	国際 センター	2017
	義守大学	大学間	2018
	文藻外語大学	大学間	2018
	実践大学	大学間	2018
国立台湾師範大学藝術史研究所	生活科学	2018	
タイ	チェンマイ大学	大学間	2014
	チュロンコン大学	大学間	2013
	チュロンコン大学芸術学部	文	2002



国・地域	協定先機関名称	本学 部局等	締結年
タイ	チュラロンコン大学芸術学部	都市研究 プラザ	2008
	チュラロンコン大学医学部	医	2013
	チュラロンコン大学理学部	理	2009
	チュラロンコン大学スポーツ科学部	都市健康・ スポーツ研究 センター	2017
	マヒドン大学シリラート病院医学部	医	2013
	ナレスアン大学	創造都市	2016
	ナワミンタラーティラート大学医学部	医	2016
	シラパコーン大学建築学部	工	2010
	シーナカリンウィロート大学看護学部	看護	2013
	タマサート大学	大学間	2014
	タマサート大学総合健康科学部	医	2014
	タマサート大学医学部	医	2013
	タマサート大学看護学部	看護	2014
	イギリス	オックスフォード大学ハートフォードカレッジ	国際 センター
ユニバーシティ・カレッジ・ロンドン ライフサイエンス学部、 バイオメディカルサイエンス学部		医	2006
ロンドン大学東洋アフリカ学院		文	2002
マンチェスター大学化学部		理	2014
シェフィールド大学英語教育センター		文	2007
アラブ首長国連邦	ガラフ医科大学	医	2014
アメリカ	フロリダ州立大学	大学間	2014
	サンフランシスコ州立大学 エスニックスタディーズ学部	人権問題 研究 センター	1997
	トーマス・ジェファーソン大学医学部	医	2007

国・地域	協定先機関名称	本学 部局等	締結年
アメリカ	イリノイ大学アーバナ・シャンペーン校 東アジア太平洋研究センター	文	2015
	アイオワ大学	医	2015
	ウィーバー州立大	大学間	2015
	ウィーバー州立大学外国語学部	国際 センター	2012
	ブルックヘブン国立研究所	工	2013
	南カリフォルニア大学 アルツハイマー病治療研究所	医	2017
	イリノイ工科大学	大学間	2018
	イェール大学マクミランセンター	文	2018
	ベトナム	在大阪ベトナム社会主義共和国総領事館	大学間
ダラット大学生物学部		理	2015
ハノイ医科大学		医	2010
ハノイ資源地質大学理学部、地質学部		理	1994
資源地理ホーチミン市研究所		創造都市	2012
ナムディン看護大学		大学間	2016
ホーチミン医科薬科大学		医	2014
ベトナム国家大学ハノイ校 経済経営大学		大学間	2014
ベトナム国家大学ハノイ校 経済経営大学		商	2014
ベトナム国家大学自然科学大学生物学科	工	2018	

※姉妹都市交流プログラム  
 大学間協定

# 国際交流

## ■学生の留学状況

留学先 国・地域 大学名			年度	2013 (平成25年度)	2014 (平成26年度)	2015 (平成27年度)	2016 (平成28年度)	2017 (平成29年度)
長期	ドイツ	ハンブルク大学(交換留学)		6	3	4 (内1人は、長期交換留学)	1	3
	ロシア	サンクト・ペテルブルク大学(交換留学)		5 (内1人は、長期交換留学)	5 (内1人は、長期交換留学)	4	4	4
	中国	深圳大学(交換留学)		2	1	0	0	1
		上海大学(交換留学)						1
	韓国	全南大学(交換留学)		2	0	0	1	0
		ソウル市立大学(交換留学)		0	0	1	1	0
		済州大学(交換留学)			1	1	0	0
	アメリカ	ウィーバー州立大学(交換留学)					1	1
短期	カナダ	ビクトリア大学語学研修 (英語教育開発センター主催)		18	16	25	12	16
		ビクトリア大学語学研修 (国際センター主催)平成24年度から開始		28	15	20	8	9
	英国	オックスフォード大学 ハートフォードカレッジ語学研修 平成24年度から開始		26	29	11	9	11
		シェフィールド大学語学研修 (国際センター主催)平成26年度から開始			13	7	5	9
	中国	就業体験&企業訪問研修in上海 平成24年度から開始		13	12	17	17	8
	ドイツ	ハンブルク大学(サマースクール)		10	4	6	7	6
	韓国	全南大学(短期語学研修)		0	1	0	0	0
	アメリカ	ウィーバー州立大学語学研修 平成26年度から開始			8	0	0	0
	タイ	チェンマイ大学短期英語研修 平成25年度から開始		0	9	8	0	0

※上記の数は、国際センター主催もしくは、大学間協定に基づく派遣数のみ

※交換留学は、学生の派遣開始日の年度で派遣数にしている

※ハンブルク大学サマースクール(ドイツ)、全南大学短期語学研修(韓国)については、大阪市立大学が主催ではなく、それぞれハンブルク大学、全南大学が主催

※上記研修の他に、他学部・研究科主催の語学研修プログラムがある

## ■学部間協定等に基づく派遣プログラム

文学部・文学研究科主催	<ul style="list-style-type: none"> <li>・セルジー・ポントワーズ大学語学研修(短期)</li> <li>・セルジー・ポントワーズ大学交換留学(長期)</li> <li>・リヨン第三大学交換留学(長期)</li> <li>・華東師範大学語学研修(短期)</li> <li>・台湾国立大学語学研修(短期、平成25年度～)</li> </ul>
商学部・経営学研究科主催	<ul style="list-style-type: none"> <li>・ル・アーブル大学交換留学(短期)</li> <li>・ホーソン語学学校語学研修(オーストラリア、短期)</li> </ul>
グローバルコミュニケーションコース	・ビクトリア大学語学研修(短期、平成25年度～)
医学部・医学研究科主催	・トーマス・ジェファーソン大学(短期)

■外国人留学生在籍者数

(平成30年5月1日現在)(単位:人)

国	学部											合計		
		商	経	法	文	理	工	医 (医学科)	医 (看護学科)	生科				
学部生	中国	8	9	5	14		7				1			44
	韓国	4	4	2	7		1						18	
	台湾	1	1				1						3	
	ベトナム		2										2	
	タイ				1	1							2	
	フランス				2								2	
	モンゴル		1										1	
	インドネシア	1	1		2								4	
	ドイツ				2								2	
	計	14	18	7	28	1	9	0	0		1		78	
国	研究科												合計	
		経営学 研究科	経済学 研究科	法学 研究科	文学 研究科	理学 研究科	工学 研究科	医学 研究科	看護学 研究科	生活科学 研究科	創造都市 研究科	都市経営 研究科		
大学院生	中国	21	36	1	57	2	25	2	1	19	14	4	182	
	韓国		2	1	3					1	2		9	
	ベトナム					1	1	6			1		9	
	台湾				3								3	
	タイ									2			2	
	バングラディッシュ					1				2			3	
	インドネシア					1							1	
	スリランカ					1					2		3	
	ポリビア					1							1	
	アフガニスタン							4					4	
	ベナン							1					1	
	ネパール		1					1					2	
	ブルガリア	1											1	
	パキスタン					1							1	
	ジンバブエ									1			1	
	マレーシア					1							1	
カナダ				1								1		
計	22	39	2	64	9	26	14	1	23	21	4	225		
合計	36	57	9	92	10	35	14	1	24	21	4	303		

国	研究科												合計
		経営学 研究科	経済学 研究科	法学 研究科	文学 研究科	理学 研究科	工学 研究科	医学 研究科	看護学 研究科	生活科学 研究科	創造都市 研究科		
国費留 学生数 (上記のうち)	中国	1				1		1					3
	ベトナム							2					2
	アフガニスタン							4					4
	バングラディッシュ								1				1
	スリランカ					1				1			2
	ブルガリア	1											1
	ベナン							1					1
	ポリビア					1							1
計	2	0	0	0	3	0	8	0	1	1		15	

■客員研究員受入状況

(平成29年度)(単位:人)

															合計
	経営学 研究科	経済学 研究科	法学 研究科	文学 研究科	理学 研究科	工学 研究科	医学 研究科	看護学 研究科	生活科学 研究科	創造都市 研究科	大学教育 研究C	都市健康 ・スポーツ 研究C	都市研究 プラザ	複合先端 研究機構	
日本	3			5	32	36	67		24	16	1	4	1	7	196
中国	1			3	1	2	1		2	2					12
台湾										1					1
大韓民国			2	2		1									5
ポーランド						1									1
ロシア	1	1													2
タイ					2										2
フランス				1						1					2
イラン					2										2
マレーシア				1											1
イギリス			1		1	1									3
イタリア					2	1	1								4
ドイツ				1			1								2
合計	4	1	4	13	40	42	70	0	26	20	1	4	1	7	233

# 地域貢献 (平成29年度)

主な地域貢献活動 ( )は平成29年4月～30年3月末活動例・実績数

## 各種団体との連携事業

名称	内容
大阪市阿倍野区役所・住之江区役所・住吉区役所・東住吉区役所・平野区役所・西成区役所とのコミュニティ防災教育に関する連携事業	地域の拠点として、地域の課題について大学と自治体が一体となって取り組み、相互発展することを目的として、6区防災連絡会(対象6区防災担当職員との情報交換会3回)、阿倍野区コミュニティ防災教室(14回/180人)を実施した。
大阪市との連携強化に向けたスタートアップ支援事業	2017(平成29)年2月に大阪市と締結した基本協定に基づき開始した、連携事業化に向けた初動の取り組みを財政的に支援する事業。大阪市の区・局から寄せられた行政ニーズと、学内の教育・研究シーズとのマッチングに向けたコーディネートを行い、平成29年度は1件が本格事業化(大阪市重点予算)につながった。
西成情報アーカイブネット企画運営事業	西成区と連携協定をもとに、貴重な大学保有のアーカイブを基礎に、西成区内に作業、展示スペースを運営。「集める」、「伝える」、「学びあう」をベースに、史料を収集・発信している。2015(平成27年度)に発行した副教材を用いた小学校への出張授業(4校)を実施した。2017(平成29年度)の地域資料のアーカイブ化作業は約650点である。
(公財)大阪市博物館協会との連携事業	2011(平成23)年3月に大阪市博物館協会と締結した包括連携協定のもとに進める事業を「博学連携」と位置付け、大学と複数の博物館が教育・研究・地域貢献などの分野で恒常的かつ広範囲に連携活動を実施(博学連携シンポジウム、キャンパスメンバーズ制度)
大阪市と地域福祉等の向上のための有効性実証検証に関するデータ分析業務	大阪市との地域福祉などの向上のための有効性実証検証に関する連携協定にもとづき、2016(平成28年度)に大阪市が保有するデータ分析による実証検証業務を受託した。2017(平成29)年度はその結果を公表するとともに、大学としてもこの内容を研究報告会等で発表した。
大阪市職員提案制度への協力	2015(平成27年度)より、大阪市の職員提案制度を通じた若手職員の研修事業へ参画。教員がアドバイザーとして3か月間にわたりグループへの指導を実施した。(平成29年度:計6.5時間/1提案)
JST「公立大学防災センター連携による地区防災教室ネットワーク事業」	公立大学防災センター連携会議(8/26大阪市大・大阪府大・兵庫県大・岩手県大・ADI災害研究所、2/17大阪市大・大阪府大・兵庫県大・岩手県大・首都大東京・岐阜大・ADI災害研究所)を開催した。
堺市との地域防災に関する連携事業	堺市との連携協定をもとに、地域防災力の向上や人材育成を目的として、防災訓練での指導や協力、防災講習会を実施した。

## 公開講座

名称	内容
文化交流センター講座	大阪駅前第2ビルに設置している文化交流センターで年間を通じて公開講座を実施(夏期講座・防災講座・専門家講座など 72講座/3,847人)
公開講座「大阪落語への招待」	「大阪落語」の第一線で活躍する落語家を講師に迎えて実施する学生向け授業を、一般にも開放(授業14コマ/受講者数130人(延受講者数1,339人))
三大学連携事業(大阪市立大学・大阪府立大学・関西大学)	大阪都市圏に立地する三大学が相互交流を推進するため締結した包括連携協定に基づき実施する公開講座(「スマートエイジングとスポーツ」 1講座/571人)
市民医学講座	医学部主催「現代人と病気」というテーマのもと、病気と医療について解説する公開講座(「知っておきたいロコモティブシンドローム 一要介護になる危険因子をご存じですか?」「糖尿病といわれたら～病態から糖質管理まで～」など 10講座/1,189人)
ハルカス大学「MedCity21医学講座」	先端予防医療部附属クリニックMedCity21の医師による、病気の治療と予防に関する知識を提供する公開講座(「髪の毛が抜ける病気って?～脱毛症の病態と治療について～」など 5講座/214人)
近鉄文化サロン共催講座	近鉄百貨店との文化事業実施に関わる協定に基づき、実施する共催講座(「<もの>から語る大阪の歴史Ⅱ」「じっくりと味わう源氏物語」など 43講座/729人)
市大・朝日ライフサイエンス塾	ライフサイエンス系分野に特化した朝日カルチャーセンターとの共催講座(「健康寿命を延伸する運動、栄養、生活習慣」「水晶体の老化」「白内障の治療最前線」)など 11講座/400人)
サイエンスカフェ	防災教育・研究のシーズやプロジェクトの情報共有、連携促進を目的とした防災研究座談会(5回)
防災士養成講座	連携している大阪市6区(阿倍野・住之江・住吉・東住吉・平野・西成)の地域住民を主な対象として、防災士養成講座を集中講義で実施(2日間・受講生47名 うち防災士資格取得者46名)

## 小・中・高との連携

名称	内容
市大授業	大学における授業の雰囲気や学内の様子を体験する模擬授業(「自己という謎:「自分探し」の哲学?」「素数の不思議」など 9講座/1,119人)
先端科学研修	2003(平成15)年に締結した大阪市教育委員会との連携協定に基づく、高校生向け公開講座(「超」分子と分子マシン」など 3講座/225人)
中学生サマーセミナー	大学コンソーシアム大阪主催事業。中学生向けの夏季講座(「ものづくりの原点:エジソン最初の発明をつくる!」「がん細胞の研究と治療法の開発」)など 4講座/108人)
高校化学グランドコンテスト	本学、名古屋市立大学、横浜市立大学、読売新聞大阪本社主催。高校生および工業高等専門学校生(3年生以下)が化学実験の研究成果や発表の力を競うコンテスト(100チーム/841人)
SGH(スーパーグローバルハイスクール)防災研究の指導	大阪教育大学附属高等学校平野校舎のSGH防災研究の指導を実施

# 競争的外部資金に基づくプロジェクト等 (平成30年5月1日現在)

## ■博士課程教育リーディングプログラム

プログラム名	申請(実施)部局	代表者または研究代表者	実施年度
システム発想型物質科学リーダー養成学位プログラム	工学研究科	理事長 荒川 哲男	2013-2019

## ■科学技術人材育成費補助事業

プログラム名	申請(実施)部局	代表者または研究代表者	実施年度
テニュアトラック普及・定着事業	複合先端研究機構	理事長 荒川 哲男	2013-2018
ダイバーシティ研究環境実現イニシアティブ(牽引型)	女性研究者支援室	理事長 荒川 哲男	2017-2022

## ■研究拠点形成事業(B.アジア・アフリカ学術基盤形成型)

研究課題名	申請(実施)部局	代表者または研究代表者	実施年度
ケニアにおける国家マラリア撲滅戦略の開発	医学研究科	医学研究科 教授 金子 明	2016-2018

## ■再生医療実用化研究事業

研究開発課題名	申請(実施)部局	代表者または研究代表者	実施年度
低酸素性虚血性脳症に対する自己臍帯血幹細胞治療に関する研究	医学研究科	医学研究科 特任教授 新宅 治夫	2018-2020

## ■ジフェニルアルシン酸等の健康影響に関する調査研究

研究課題名	申請(実施)部局	代表者または研究代表者	実施年度
ジフェニルアルシン酸の経胎盤ばく露による毒性の検討	医学研究科	医学研究科 教授 鰐淵 英機	2017-2018

## ■感染症実用化研究事業

研究開発課題名	申請(実施)部局	代表者または研究代表者	実施年度
星細胞の活性化制御を基軸とする肝硬変治療薬の開発	医学研究科	医学研究科 教授 河田 則文	2016-2018

## ■革新的がん医療実用化研究

研究開発課題名	申請(実施)部局	代表者または研究代表者	実施年度
がん微小環境における細胞間ネットワークの制御による新規がん予防・治療法の開発	医学研究科	医学研究科 教授 大谷 直子	2017-2019

## ■地(知)の拠点大学による地方創生推進事業(大学COC+事業)

事業名称	申請(実施)部局	代表者または研究代表者	実施年度
わかやまの未来を切り拓く若者を育む“紀の国大学”の構築(申請:和歌山大学) ※事業共同機関として参画	地域連携センター	理事長 荒川 哲男	2015-2019

## ■平成29年度 和歌山県データを活用した公募型研究事業

事業名称	申請(実施)部局	代表者または研究代表者	実施年度
和歌山県の過疎地域における集落の維持・活性化と再編	地域連携センター	都市研究プラザ 教授 水内 俊雄	2017-2018

## ■特色ある共同研究拠点の整備の推進事業

拠点名	申請(実施)部局	代表者または研究代表者	実施年度
先端的都市研究拠点	都市研究プラザ	都市研究プラザ 所長 阿部 昌樹	2014-2019
人工光合成研究拠点	人工光合成研究センター	人工光合成研究センター 所長 天尾 豊	2016-2021

## ■戦略的創造研究推進事業

プログラム名	申請(実施)部局	代表者または研究代表者	実施年度
細胞内二次メッセンジャーの光操作開発と応用	理学研究科	理学研究科 教授 寺北 明久	2017-2019

## ■国際的な活躍が期待できる研究者の育成事業

プログラム名	申請(実施)部局	代表者または研究代表者	実施年度
周縁的社会集団と近代-日本と欧米におけるアジア史研究の架橋	文学研究科	文学研究科 教授 塚田 孝	2017-2018

## ■がんプロフェッショナル養成基盤推進プラン

プログラム名	申請担当大学	連携大学	実施年度
多様な新ニーズに対応する「がん専門医療人材(がんプロフェッショナル)養成プラン」	近畿大学	大阪市立大学、神戸大学、 関西医科大学、兵庫医科大学、 大阪府立大学、神戸市看護大学	2017-2021

# 競争的外部資金に基づくプロジェクト等 (平成30年5月1日現在)

## ■課題解決型高度医療人材養成プログラム

区分	申請担当大学	連携大学	実施年度
重症児の在宅支援を担う医師等養成	鳥取大学	大阪市立大学、秋田大学、山形大学	2014-2018
災害医療のメディカルディレクター養成	近畿大学	大阪市立大学、京都大学、旭川医科大学、関西医科大学	2014-2018

## ■環境省CO2排出削減対策強化誘導型技術開発・実証事業

プログラム名	申請(実施)部局	代表者または研究代表者	実施年度
帯水層蓄熱のための低コスト高性能熱源井とヒートポンプシステム化に関する技術開発	複合先端研究機構	複合先端研究機構 特命教授 中尾 正喜	2015-2018

## ■大学教育再生加速プログラム(AP)「高大接続改革推進事業」

プログラム名	申請(実施)部局	代表者または研究代表者	実施年度
大学教育再生加速プログラム(AP)「高大接続改革推進事業」 テーマV卒業時における質保証の取組の強化	大学教育研究センター	理事長 荒川 哲男	2016-2019

## ■先端研究基盤共用促進事業

プログラム名	申請(実施)部局	代表者または研究代表者	実施年度
新たな共用システムの導入・運営	理学研究科	理学研究科 教授 中沢 浩	2017-2019
新たな共用システムの導入・運営	工学研究科	工学研究科 教授 長崎 健	2018-2020

## ■科学研究費助成事業(平成30年度)

種類	研究種目	件数	金額(千円)
補助金分 ※1	新学術領域研究	12	36,300
	基盤研究(S)	3	57,600
	基盤研究(A)	2	18,500
	基盤研究(B)	61	215,400
	若手研究(A)	2	8,500
	小計	80	336,300
基金分 ※2	基盤研究(B)(特設分野研究)	2	8,000
	基盤研究(C)	253	258,866
	挑戦的萌芽研究	7	4,700
	挑戦的研究(萌芽)	10	18,400
	若手研究(B)	49	43,557
	若手研究	39	47,500
	国際共同研究加速基金	2	7,600
小計	362	388,623	
一部基金分	基盤研究(B)	1	2,600
	小計	1	2,600
合計		443	727,523

※1 新学術領域研究、挑戦的研究(開拓)(萌芽)の新規採択については6月下旬、  
基盤研究(B)(C)(特設分野研究)の新規採択については、7月中旬内定予定。

■教育研究奨励寄附金

所属	2013(平成25年度)		2014(平成26年度)		2015(平成27年度)		2016(平成28年度)		2017(平成29年度)	
	件数	金額(千円)	件数	金額(千円)	件数	金額(千円)	件数	金額(千円)	件数	金額(千円)
経営学研究科	1	1,000	0	0	0	0	2	3,500	0	0
経済学研究科	0	0	0	0	0	0	1	900	0	0
法学研究科	1	1,000	1	1,000	2	4,500	2	4,000	2	4,000
文学研究科	2	738	1	426	2	1,926	1	426	1	426
理学研究科	12	37,832	16	26,828	17	32,862	15	10,196	16	23,190
工学研究科	38	32,270	52	37,959	59	44,101	59	51,394	64	55,015
医学研究科	568	771,036	506	672,370	537	625,283	559	722,459	556	662,232
生活科学研究科	5	1,950	4	2,600	12	12,554	7	4,700	8	4,600
創造都市研究科	0	0	0	0	0	0	1	2,000	1	111
都市研究プラザ	0	0	0	0	1	1,000	3	2,600	1	1,000
都市健康・スポーツ健康研究センター	2	2,000	2	1,500	3	1,076	1	1,500	0	0
複合先端研究機構	2	21,000	4	8,000	11	35,708	15	37,745	5	18,500
その他	1	100	1	20	0	0	2	1,100	5	32,550
合計*	632	868,926	587	750,703	644	759,010	668	842,520	659	801,624

\*端数処理のため合計値が合わない場合がある

■寄附講座

講座等名	開設年月 実施期間	寄付者	寄附金総額	担当教員
泉大津市地域周産期センター 臨床研修寄附講座	平成28年4月開設〔医学部〕 平成30～32年度	泉大津市立病院	20,000,000円	古山 将康 橋 大介 三枚 卓也 羽室 明洋 横井 夏子
脳血管内治療・頭蓋底外科 病態学寄附講座	平成27年4月開設〔医学部〕 平成27～31年度	社会医療法人北斗 北斗病院	50,000,000円	大畑 建治 森 啓 後藤 剛夫
疲労医学寄附講座	平成28年4月開設〔医学部〕 平成28～30年度	株式会社 総合医科学研究所	48,000,000円	梶本 修身 水野 敬
高齢者運動器変性疾患制御寄附講座	平成29年4月開設〔医学部〕 平成29～30年度	公益財団法人 白浜医療福祉財団 白浜はまゆう病院	20,000,000円	小池 達也 杉岡 優子
合成生物学寄附講座	平成28年4月開設〔医学部〕 平成28～30年度	株式会社フェニックスバイオ	60,000,000円	吉里 勝利 松原 三佐子
肝癌治療学寄附講座	平成28年4月開設〔医学部〕 平成28～29年度	医療法人錦秀会	20,000,000円	河田 則文 矢田 豊
肝硬変治療学寄附講座	平成28年10月開設〔医学部〕 平成28～30年度	ギリアド・サイエンシズ株式会社	30,000,000円	河田 則文 藤井 英樹
リプロダクティブ・サイエンス研究所 寄附講座	平成29年9月開設〔医学部〕 平成29～31年度	医療法人三慧会	70,000,000円	橋本 周 矢持 隆之
障がい医学・再生医学寄附講座	平成30年4月開設〔医学部〕 平成30～32年度	社会福祉法人 甲山福祉センター	46,500,000円	新宅 治夫 田中 勝治 服部 妙香 竹本 潔 譽田 貴子

# 発明・特許・知的財産

## ■発明

	届出件数
2013(平成25年度)	63
2014(平成26年度)	46
2015(平成27年度)	56
2016(平成28年度)	57
2017(平成29年度)	64

## ■特許出願・取得

特許権	国内		国外	
	出願	取得	出願 <sup>※1</sup>	取得 <sup>※2</sup>
2013(平成25年度)	56(26)	11(8)	11(2)	4(4)
2014(平成26年度)	40(19)	22(19)	16(9)	2(2)
2015(平成27年度)	33(22)	33(21)	23(18)	6(5)
2016(平成28年度)	51(32)	46(24)	23(12)	15(10)
2017(平成29年度)	50(26)	34(18)	18(16)	16(8)

保有特許数(平成30年3月31日現在)		154		73
---------------------	--	-----	--	----

※()内は他の機関等と共有する特許件数で内数

※1:PCT等は指定国数に関わらず「1」とカウント、各国へ移行手続きを行った場合、国数でカウント

※2:取得した特許の数(1つの国を「1」とカウント)

## ■知的財産の活用

	特許 <sup>※1</sup>		計 <sup>※2</sup>	
	件数	収入(千円)	件数	収入(千円)
2013(平成25年度)	7	5,558	7	5,558
2014(平成26年度)	1	428	1	428
2015(平成27年度)	6	1,375	6	1,375
2016(平成28年度)	4	1,179	5	2,782
2017(平成29年度)	4	4,664	6	7,950

※1:出願前および出願中のものを含む

※2:特許以外の知的財産を含む

## ■特許登録等一覧表(国内抜粋)

発明の名称	登録日	登録番号	本学発明者	出願人
二次元分布を測定する方法及び装置	平成26年11月14日	特許 第5646147号	辻 幸一	大阪市立大学
オリゴヌクレオチド構造体 および遺伝子発現制御方法	平成26年8月15日	特許 第5594838号	立花 亮 田辺 利住	大阪市立大学
電池システムと充放電測定装置	平成27年7月10日	特許 第5773547号	辻本 浩章	大阪市立大学
振動抑制装置	平成27年6月12日	特許 第5759140号	山口 隆司	大阪市立大学
ジアリールエテン化合物を含むフォトクロミック材料 および光機能素子	平成28年4月22日	特許 第5920780	小島 誠也	大阪市立大学
プロテアソーム活性化剤	平成29年4月7日	特許 第6122652	湯浅 勲 小島 明子	大阪市立大学
プロスタグランジンD2合成酵素を利用した消化器癌治療剤	平成30年1月26日	特許 第6278391	八代 正和 平川 弘聖 福岡 達成	大阪市立大学



# 医学部附属病院利用状況 (平成29年度)

■患者数(平成29年度 入院・外来 延べ患者数1日平均)

	入院		外来(稼働日:244日)	
	延患者数	1日平均	延患者数	1日平均
総合診療センター	1,659	4.5	8,050	33.0
循環器内科	12,051	33.0	14,448	59.2
呼吸器内科	14,356	39.3	17,146	70.3
膠原病内科	1,440	3.9	3,567	14.6
生活習慣病・糖尿病センター	7,434	20.4	12,517	51.3
腎臓内科	6,336	17.4	5,283	21.7
内分泌・骨・リウマチ内科	5,046	13.8	11,629	47.7
消化器内科	13,432	36.8	21,809	89.4
肝胆膵内科	11,495	31.5	19,466	79.8
血液内科	10,786	29.6	13,457	55.2
神経内科	5,384	14.8	8,968	36.8
感染症内科	506	1.4	731	3.0
小児科・新生児科	11,382	31.2	18,784	77.0
神経精神科	10,673	29.2	21,953	90.0
皮膚科	7,461	20.4	21,685	88.9
放射線科	2,223	6.1	1,015	4.2
放射線治療科	0	0.0	3,349	13.7
核医学科	389	1.1	900	3.7
消化器外科	16,722	45.8	18,223	74.7
乳腺・内分泌外科	3,695	10.1	15,509	63.6
肝胆膵外科	6,852	18.8	4,664	19.1
心臓血管外科	7,782	21.3	3,787	15.5
呼吸器外科	3,632	10.0	2,814	11.5
小児外科	302	0.8	1,027	4.2
第二外科(食道)	6,151	16.9	2,470	10.1
脳神経外科	14,637	40.1	10,666	43.7
整形外科	23,117	63.3	33,306	136.5
泌尿器科	14,435	39.5	29,511	120.9
女性診療科(婦人科)	15,614	42.8	19,071	78.2
女性診療科(産科)	9,627	26.4	13,842	56.7
眼科	8,308	22.8	28,841	118.2
耳鼻いんこう科	13,212	36.2	28,042	114.9
麻酔科・ペインクリニック科	309	0.8	11,974	49.1
形成外科	5,295	14.5	8,587	35.2
救命救急科	6,131	16.8	5	0.0
リハビリテーション科	5	0.0	44,485	182.3
病理診断科	0	0.0	0	0.0
医科計	277,879	761.3	481,581	1973.7
歯科・口腔外科	450	1.2	8,650	35.5
医科歯科計	278,329	762.5	490,231	2009.1
新生児	2,351	6.4		

# 土地・建物 (平成 30年 5月 1日現在)

## ■施設現状面積

名称	土地 (㎡)		建物 (㎡)	
	所有	借地	所有	賃借
杉本	261,526.06	-	184,151.33	-
阿倍野	30,755.82	-	171,322.50	-
梅田	262.70	-	2,325.81	-
宿舎	1,860.00	-	3,186.30	-
植物園・研究所等	-	255,304.96	-	5,589.86
その他	7,187.69	1,310.79	1,905.19	144.52
計	301,592.27	256,615.75	362,891.13	5,734.38
合計		558,208.02		368,625.51

## ■地域別一覧

名称		所在地	土地 (㎡)	建物 (㎡)
杉本	本館地区	住吉区杉本3-3-138	140,983.73	49,725.61
	理工地区		66,404.00	96,569.38
	旧教養地区		54,138.33	37,856.34
	小計		261,526.06	184,151.33
阿倍野	医学部学舎	阿倍野区旭町1-4-3	11,323.46	60,850.06
	医学部附属病院	阿倍野区旭町1-5-7	18,494.06	102,853.42
	医学部看護学科学舎	阿倍野区旭町1-5-17	938.30	7,619.02
	小計	30,755.82	171,322.50	
梅田	文化交流センター・創造都市研究科梅田サテライト	北区梅田1-2-2-600	262.70	2,325.81
	小計	262.70	2,325.81	
宿舎	外国人留学生宿舎・教職員宿舎	堺市北区東上野芝町2-438	1,860.00	1,442.18
	ゲストハウス	住吉区杉本3-3-138	-	1,744.12
	小計	1,860.00	3,186.30	
植物園・研究所等	理学部附属植物園	交野市私市2000	(255,304.96)	(3,368.79)
	医学部附属刀根山結核研究所	豊中市刀根山5-1-1	-	(52.24)
	健康科学イノベーションセンター	北区大深町3-1(グランフロント大阪)	-	(419.75)
	MedCity21	阿倍野区阿倍野筋1-1-43(あべのハルカス)	-	(1,749.08)
	小計	(255,304.96)	(5,589.86)	
その他	艇庫	都島区中野町1-10-6	(792.79)	576.47
	医学部附属病院看護職員宿舎西今川寮	東住吉区西今川4丁目29	1,209.00	1,030.88
	白馬セミナーハウス	長野県北安曇郡白馬村神城	5,978.69	297.84
	その他研究スペース等		(518.00)	(144.52)
	小計	7,187.69	1,905.19	
	(1,310.79)	(144.52)		
合計			301,592.27	362,891.13
			(256,615.75)	(5,734.38)

※( )内は、借地・借用を外数で表示

## 主な附属施設

開設年	施設名称
1944 (昭和19年)	医学部附属病院
1950 (昭和25年)	理学部附属植物園
1978 (昭和53年)	医学部附属刀根山結核研究所
1981 (昭和56年)	証券研究センター
1982 (昭和57年)	文化交流センター
1995 (平成7年)	医学情報センター
1996 (平成8年)	学術情報総合センター
1997 (平成9年)	医療研修センター
2000 (平成12年)	人権問題研究センター
2003 (平成15年)	大学教育研究センター
2003～2017 (平成15年～29年)	新産業創生研究センター ※2017年4月にURAセンターに統合
2006 (平成18年)	都市健康・スポーツ研究センター
2006 (平成18年)	都市研究プラザ
2007 (平成19年)	英語教育開発センター
2010 (平成22年)	複合先端研究機構
2011 (平成23年)	国際センター
2013 (平成25年)	地域連携センター
2013 (平成25年)	人工光合成研究センター
2013 (平成25年)	健康科学イノベーションセンター
2014 (平成26年)	医学部附属病院先端予防医療部附属クリニックMedCity(メッドシティ)21
2014 (平成26年)	情報基盤センター
2015 (平成27年)	都市防災教育研究センター
2015 (平成27年)	URAセンター
2016 (平成28年)	入試センター

